



Agimont | Blaimont | Hastière-Lavaux | Hastière-par-Delà | Heer | Hermeton-sur-Meuse | Waulsort



Commune d'Hastière, perle de la Haute-Meuse



PRINTEMPS 2021


Gedimat

La Vallée

Rue du centenaire, 1 B
5540 HASTIERE

Tél: 082/644.403

info@gedimatlavallee.com

 gedimatlavallee

Lundi-Vendredi : 7h00-18h00

Samedi : 8h00-12h00

DU 15/03 AU 15/05
RECEVEZ UNE REMISE DE 15%
SUR UN ARTICLE AU CHOIX DU MAGASIN BRICO
ET PRÉSENTATION DE L'ANNONCE.

* Non valable sur devis et commandes en cours.




ETS DELOBBE & FILS
MENUISERIE GÉNÉRALE DU BÂTIMENT

CHASSIS ALU - BOIS - PVC
MENUISERIES INTÉRIEURES

DEVIS GRATUIT



Une équipe de professionnels à votre service

FABRICE DELOBBE
0477 20 95 15
fabrice@menuiserie-delobbe.be

CHRISTELLE VILLENEUVE
082 71 10 62
christelle@menuiserie-delobbe.be

Rue de France, 80 - 5540 Hermeton-sur-Meuse - 082 71 10 62




SITE INTERNET :
www.menuiserie-delobbe.be

SPAR



COLRUYT GROUP

HASTIERE • 082/64 60 39
Chaussée de Givet 1, 5540 Hastière-Lavaux

 Suivez notre page Facebook
SPAR HASTIERE

du lundi au samedi de 8h30 à 19h00

NOUVEAU DIMANCHE ET JOURS FÉRIÉS: OUVERT JUSQUE 13H00



alimentation générale, assortiment de bières spéciales, boucherie, fromagerie, traiteur, boulangerie/pâtisserie, tabac, librairie, lavoir,...



Sommaire

- P 5 – Atelier découverte « couches lavables »
- P 6 – Travaux à la chapelle de Inzémont et à la balle pelote
- P 7 – Ne m'appellez plus "la banque Belfius" ! / amélioration du réseau Proximus
- P 8 – Nouveauté au service propreté / Auteure hastiéroise / Conformité des balances des commerçants
- P 9 – Printemps sans pesticides / OTH
- P 10 & 11 – Taxes
- P 11 – Collecte du trimestre
- P 12 – PCS / Cours d'alphabétisation
- P 13 – « A vos rubans »
- P 14 – Conseil des aînés / Aide aux devoirs



Chères Hastiéroises, Chers Hastiérois,

La crise sanitaire n'a malheureusement pas permis la parution du dernier bulletin communal de 2020.

Voici donc le moment de vous donner quelques nouvelles de la vie locale.

Evidemment, nous sommes toutes et tous confrontés à la Covid et à ses conséquences sur notre manière de vivre, de travailler. Encore une fois, je voudrais remercier l'ensemble de la population pour son attitude respectueuse de l'ensemble des mesures contraignantes. Celles-ci sont de plus en plus pesantes. Mais les efforts indispensables d'aujourd'hui nous permettent d'espérer une « vie normale » le plus rapidement possible avec des contacts familiaux, entre amis, au boulot et des moments festifs. Ce sera aussi l'occasion pour les secteurs à l'arrêt de retrouver une activité normale. Soyons donc toujours prudents en gardant l'espoir d'une évolution positive.

Faut-il le rappeler, le virus est encore présent parmi nous. La campagne de vaccination est en cours et vous pouvez retrouver toutes les informations sur :

<https://www.info-coronavirus.be/fr/vaccination/>

Le vaccin est gratuit et les belges vont recevoir une lettre de convocation à partir de la mise en place de la phase 2. Il s'agit d'un encouragement et les convocations seront adressées aux différents groupes-cibles dans un certain ordre. Elles

préciseront également les lieux où se rendre pour recevoir le vaccin. En ce qui nous concerne, le centre « régional » se situera à Ciney.

Le vaccin n'est pas obligatoire. Toutefois, seule une immunité de masse nous permettra de sortir de la crise. J'encourage donc l'ensemble de la population à se faire vacciner.

Au niveau communal, je tiens à remercier le personnel administratif qui a su s'adapter au télétravail obligatoire; de même que la Directrice générale pour l'organisation mise en place afin d'assurer la continuité de tous les services.

Merci aussi à l'ensemble du personnel enseignant pour assurer leurs fonctions dans le respect des mesures.

Enfin, un coup de chapeau au service travaux, trop souvent et injustement critiqué. Il a fallu faire face aux offensives hivernales et les équipes ont fait le maximum dans des conditions difficiles. Je suis d'ailleurs très heureux du retour positif de très nombreux habitants et c'est le plus important par rapport à quelques commentaires désagréables émanant d'experts et d'ingénieurs en tout sur les réseaux sociaux.

Enfin, le retour du beau temps va permettre le début ou la reprise de nombreux chantiers: la maison hastiéroise, qui avance bien, la rénovation de l'école d'Hermeton, les travaux de l'Abbatiale d'Hastière-Par-Delà, le réaménagement du rez-de-chaussée de l'Administration communale, ainsi que divers travaux routiers à travers l'entité.

Votre Bourgmestre, toujours à votre disposition.

Le Conseiller du mois



NOM : **Fontinoy**

Prénom : **Annick**

Age : **54 ans**

Profession : **Pharmacien d'officine**

Situation de famille : **Maman de 2 garçons de 24 et 21 ans**

Village, quartier : **Agimont, Heer-Agimont**

Une phrase qui vous va bien, un slogan : **Dire, c'est bien. Faire, c'est mieux !**

Les matières qui vous tiennent à cœur dans la politique communale : **L'aide aux plus défavorisés, et bien sûr la santé.**

Que changeriez-vous, si vous le pouviez, dans le fonctionnement de la commune? Je suis toujours étonnée par la lourdeur administrative lors de la réalisation d'un projet, avec la nécessité de faire un marché auprès d'au moins trois entreprises,...

Un coup de cœur : **Notre commune. En effet, nous ne mesurons pas la chance que nous avons d'y vivre, elle est particulièrement belle en cette saison automnale.**

Un coup de gueule : **Au risque de me répéter, la lourdeur administrative qui entraîne une certaine inertie.**

Pour quelles fautes avez-vous le plus d'indulgence? **Les mauvais choix dans la vie. Il ar-**

rive à tout le monde d'en faire tant au niveau professionnel, familial ou financier. Ces mauvaises décisions peuvent parfois être lourdes de conséquences et nous mettre dans les pires difficultés. Cela peut arriver à tout le monde !

Occupations préférées? **La photo, la couture, les ballades dans la nature avec mon chien.**

Votre qualité préférée? **L'honnêteté**

Le principal trait de caractère? **Volontaire**

Votre principal défaut? **Susceptible**

Votre couleur préférée? **Le brun (car les brunes ne comptent pas pour des prunes !)**

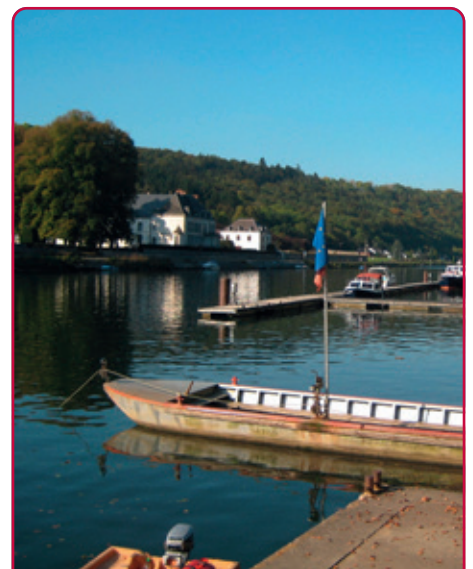
Posez-vous une question et répondez-y...

Peut-on être présidente de CPAS et être titulaire d'une profession libérale?

Il est vrai que cela peut sembler antinomique. Mais je pense au contraire que ma profession m'a permis d'être proche des gens, de partager leurs problèmes ainsi que leurs bonheurs, tout en respectant une confidentialité.

De même, au CPAS, il s'agit de comprendre les difficultés des bénéficiaires, d'avoir de l'empathie pour leur situation difficile et de déceler l'injustice sociale. Et tout cela doit se construire en respectant un cadre légal.

De plus, je voudrais laisser quelques traces de mon passage dans cette institution. Aussi je mets mon côté entreprenant au profit du CPAS par la réalisation de quelques projets .



**Un grand merci à Christian Maes pour la photo de couverture.
« Waulsort, le passage d'eau »**





AUTO • BATEAU

ACHAT - VENTE - ENTRETIEN - RÉPARATION

Garagedelameuse.be

Chaussée de Givet, 4

5540 Hastière

0487/200 579

info@garagedelameuse.be

TVA: BE0659952861



CENTRE ESSO ARDENNES-CONDOZ

Ets WARIN S.A.



*Une chaleur
d'avance!*



*Depuis plus
de 75 ans*

Beuraing: 082/71.33.66 Hastière: 082/64.44.44

www.warin-mazout.be

STEENWAUTS
PARCS & JARDINS

0495 31 37 52

Créations de pelouses,
tontes, entretiens,
tailles, plantations,
scarification.

Travaux publics & privés...

steenwauts@gmail.com

Tél./Fax : 082/22 76 73

GSM : 0495/31 37 52

Rue de Biesme, 160b

5544 Agimont

CONTACTEZ-NOUS
POUR VOS CONTRATS DE TONTES ANNUELLES



*Cordonnerie
"Haut Talon"*

Chaussures, clés, plaques
d'immatriculation, cuir...

ARTISAN CORDONNIER

Réparation - Couture soignée sur tous types de supports
en cuir (sacs, ceintures, sièges, chaussures, volants, etc.)
Duplicata de clés et de plaques d'immatriculation.
Renforcements des embouts de chaussures de "balle Pelote".

0494/46.87.52 - cordonneriehauttalon@gmail.com
Rue Marcel Lespagne 11 - 5540 Hastière



Service d'aide-ménagère
Centrale de repassage



Picobelleau
CENTRALE DE TOUTES SERVICES



**Laneffe
Gerpinnes
Gozée
Bois-de-Villers**

071/700.671

www.picobelleau.be
info@picobelleau.net



Brasserie Taverne Restaurant

La Revanche



Rue Marcel Lespagne, 5 - 5540 Hastière-Lavaux

Réservation préférable au 082/64 56 24

Ouvert à partir de 10h30



Laurent Turi

Électricité générale

Remise en conformité

Nouvelle construction

Installation photovoltaïque

Dépannage

5, Rue du vieux cimetière

5543 Heer sur Meuse

0479 80 90 46

laurentturi5@gmail.com

TVA: 0811.260.983

Atelier de découverte des couches lavables

Depuis janvier, les langes d'enfants ne sont plus autorisés dans la collecte des déchets organiques et doivent être jetés dans les déchets résiduels.

Pourquoi ?

Le changement des consignes de tri provient de l'évolution progressive de la composition des langes. Les fabricants y ont en effet remplacé la cellulose par un polymère super absorbant mais celui-ci n'est pas dégradé en biométhanisation, un lange étant constitué d'au moins 76% de masse plastique. Continuer à autoriser les langes dans la fraction organique destinée à la biométhanisation engendrerait un accroissement des refus à incinérer, une hausse du coût et un apport croissant en petits morceaux de plastique dans le compost produit.



L'atelier

En collaboration avec le BEP environnement, nous vous proposons un atelier de découverte qui se tiendra le samedi 20 mars de 9h30 à 11h. L'endroit sera déterminé selon le nombre de participants et vous sera confirmé à la fin des inscriptions. L'atelier est gratuit et est, actuellement, limité à 10 personnes (1 membre par ménage).

Prime à l'utilisation de langes lavables

Le Collège communal accorde une prime à l'utilisation de langes lavables pour les jeunes parents de maximum 100€ (conditions et règlement disponibles sur simple demande).

Infos et inscriptions :

Allison De Kock
082/64.32.24

allison.dekock@hastiere.be

Les inscriptions seront clôturées le 15 mars.



Coût langes jetables VS langes lavables

L'utilisation de langes jetables représente près d'une tonne de déchets par enfant, soit environ 5000 langes à raison de 5 à 6 langes par jour de la naissance jusqu'à sa propreté vers 2 ans et demi. Le coût varie entre 1.350 et 2.250 €. Cela représente une dépense onéreuse pour les ménages sans compter le coût de l'évacuation de ces déchets.

Si l'on choisit les langes lavables, les 20 à 40 langes nécessaires généreront 150 kg de déchets facilement dégradables. Leur coût oscillera entre 800 et 1.200 € avec l'avantage de la réutilisation pour plusieurs enfants et la possibilité de les acheter ou les revendre en seconde main.

Il peut donc être intéressant pour les futurs parents et jeunes familles d'opter pour des langes réutilisables tant pour la santé de l'enfant, l'environnement que le portefeuille des parents.



Travaux à la balle pelote

La salle de la balle pelote et du tennis de table sur la plaine Récréer a bénéficié de quelques interventions cette année. Pendant deux semaines, deux étudiants et un ouvrier du service bâtiment communal VANDE WIELE Eric ont réparés, poncés et remis en peinture les châssis et boiseries de la salle. Un travail bien visible qui remet en avant un bâtiment déjà ancien. A l'origine, il sert de buvette du jeu de balle de Récréer et il y a 20 ans, une salle pour la pratique du tennis de table lui a été annexée.

C'est dans cette partie que les électriciens du service technique communal, BIARD Jeremy et GILSON Marc aidés par GEORGES Laurent ont remplacé l'éclairage. Après démontage de la structure vétuste, 12 projecteurs LED fournis par la firme GIMI de Chaudfontaine ont été installés et raccordés. La difficulté résidait dans la pose des lampes sur la poutre centrale à plus de 7 m de hauteur à l'aide d'une nacelle compacte pouvant rentrer par la porte de secours.



D'autres travaux sont programmés prochainement. Le remplacement de la couverture de la toiture avec des tôles métalliques a été confié à la firme TUSSET Pierrot de Mesnil-Saint-Blaise. L'installation d'un chauffage central

au gaz propane avec production d'eau chaude sanitaire a été décidé au dernier Conseil communal en remplacement des convecteurs gaz et du chauffe-eau solaire devenus obsolètes.

Rénovation de la chapelle de Inzemont

Ces derniers temps, notre équipe de maçons s'est attelée à une importante rénovation de la chapelle de Inzemont. Voici le résultat !

Le pignon, en très mauvais état, a été démonté et remaçonné. Les joints des murs ont été refait et de nouvelles marches ont placées. Vu l'état de la toiture, ils ont également remis de nouvelles tôles provisoirement. Un budget sera prévu l'année prochaine pour la refaire au mieux.

Pour terminer, une petite touche à l'intérieur. Comme l'ancien sol s'était affaissé, notre équipe a posé un nouveau pavement.

Vous pouvez, dorénavant, vous y recueillir en toute sécurité.

Par cet article, nous tenons à mettre en avant le travail de nos agents ainsi qu'à les remercier pour la qualité de leur travail.



Ne m'appellez plus "la banque Belfius" mais "la Halle aux fringues" !

Quel changement, quelle transformation dans l'ancienne banque Belfius ? On a peint les murs, on a assemblé des meubles qu'on a ensuite peints, on a monté des cloisons pour créer des cabines d'essayage, on a modifié quelque peu les points lumineux. Il y en a eu pour plusieurs semaines de travail ! Mais le résultat est au rendez-vous.



Il y a quelques mois, je me suis lancée avec mon équipe dans la création d'un magasin de seconde main. En effet, le recyclage est dans l'air du temps. Nous avons tous dans nos armoires des vêtements encore en bon état que nous ne portons plus et qui pourraient faire le bonheur des autres. Nous acceptons les vêtements pour dames, hommes, enfants ainsi que le matériel de puériculture. Vous pouvez déposer vos dons directement au magasin aux heures d'ouverture ou au CPAS (082/64 32 50). Nous sélectionnons les vêtements selon des critères strictes et pratiquons la politique des petits prix.



A défaut de l'inauguration de ce nouveau projet, je voudrais d'ores et déjà adresser mes remerciements aux ouvriers communaux : Marc Gilson, Eric Vande Wiele, Laurent Georges, Jeremy Biard ainsi qu'à leur chef, Serge Minguet. Mais surtout, rien n'aurait été possible sans l'aide précieuse de Anne Pairon et de son mari, Marc De Kock.

N'hésitez pas à venir nous rendre visite ! Les heures d'ouverture sont du mercredi au vendredi de 9h à 17h et le samedi de 9h à 12h30. Vous serez accueilli par nos bénévoles et notre employée.

Annick Fontinoy
Présidente du CPAS

Proximus poursuit l'amélioration du réseau dans notre commune

Proximus continue d'installer des armoires connectées en fibre optique dans nos villages. Ceci permet aux habitants de ces villages d'accéder à l'internet haut-débit ainsi qu'à la TV en qualité HD sur un ou plusieurs téléviseurs. Dernièrement, ce sont les citoyens de la route de Souleme qui ont pu bénéficier de cette qualité de service améliorée ainsi que les Waulsortois. Vous pouvez vérifier sur le site www.proximus.be/internetsuperrapide quels services sont disponibles pour vous. Ceux-ci dépendent de la distance entre votre habitation et l'armoire de rue de Proximus.

Pour plus d'information, vous pouvez visiter le site www.proximus.be, téléphoner au numéro gratuit 0800 33 800, ou vous rendre dans le point de vente Proximus de votre choix.



Nouveauté pour le service propreté



L'année commence bien pour la propreté. Notre projet d'acquisition de caméra de surveillance mobiles s'est finalisé. Ce projet n'aurait pas été possible sans l'aide financière de la région wallonne et de l'asbl Bewapp.

Grâce à ce subsidé, nous avons pu acquérir 2 caméras mobiles. Celles-ci seront utilisées pour surveiller les

endroits où nous constatons régulièrement des dépôts clandestins, avant tout, à des fins dissuasives afin de limiter ces dépôts. Dans le cas où la dissuasion n'aurait pas d'effet, elles nous permettront d'identifier rapidement l'auteur du dépôt et d'infliger une amende à ce dernier.

Nous souhaitons vous rassurer sur le fait que ces caméras ne seront utilisées que pour identifier les auteurs de dépôts sauvages. Les enregistrements ne seront visionnés que lorsque nous constaterons un dépôt.

Notre commune a récemment été sélectionnée pour un autre appel à projet visant également à acquérir des moyens de vidéosurveillance. Cela nous permettra de couvrir plus de sites problématiques.

Tous ensemble pour une commune plus propre.



Auteure hastiéroise

« Démoniaque fantaisie », le 1er roman de Caroline Wautrecq

« En l'an 2953, quand les hommes auront épuisé la Terre jusqu'à la faire périr, que la majorité du monde sera sous l'eau, que la couche d'ozone ne sera plus qu'un vague souvenir, renaîtra la nouvelle génération de l'humanité. Une chance de tout recommencer... À ce moment-là, des sociétés se créeront, diverses manières de vivre se développeront, des modulations génétiques se produiront... Une jeune fille ordinaire va se voir offrir une chance de changer sa vie, en devenant un démon aux pouvoirs surprenants. Lors de son périple, elle va découvrir ces nouveaux mondes riches d'aventures et de rencontres. Malheureusement, tout n'a pas évolué comme prévu. Les sociétés subissent, pour la plupart, de graves problèmes et sont au bord de l'extinction. Se promener dans ce dédale ne s'annonce pas aisé. »

Caroline Wautrecq est née en 1990 à Ottignies et réside, aujourd'hui, à Hastière. Enfant unique, elle donne vie à ses jouets en inventant des histoires et des aventures aussi variées qu'extraordinaires. Très proche de la nature et des animaux, elle aime découvrir de nouvelles choses tous les jours. Artiste dans l'âme, elle donne vie à ses pensées et à son imagination grâce à l'écriture et la peinture.



Conformité des balances à usage commercial - Ce qu'il faut savoir ...



Vous utilisez un instrument de pesage dans le cadre de transactions commerciales, pour déterminer la quantité d'un bien livré ou l'ampleur d'un service presté et ainsi en calculer le prix? Pour le Service de la Métrologie – dépendant du SPF Economie – cet instrument de pesage, comme les balances des commerçants ou les balances mises à la disposition du public dans les grandes surfaces, est dit « instrument de pesage à fonctionnement non automatique » car il nécessite l'intervention humaine au cours de la pesée.

Vous trouverez toutes les infos nécessaires en suivant ce lien :

<https://economie.fgov.be/fr/publications/conformite-des-balances-usage>

Biodiversité

La quinzaine des abeilles et des pollinisateurs se tiendra à nouveau sur tout le territoire wallon du 15 au 31 mai 2021.



Cette initiative vise à faire découvrir le monde de ces petits insectes et en expliquer leurs rôles et leur importance tant pour l'espèce humaine que pour l'environnement et la biodiversité.

Vous trouverez de nombreuses activités telles que :

- Des conférences ;
- Des visites de ruchers ;
- Des projections de films ;
- Des expositions ;
- Des dégustations ;

Et bien d'autres choses encore, via le site de l'évènement : <https://www.abeillesetcompagnie.be/fr>

Et via la page facebook de l'évènement : <https://www.facebook.com/Abeillesetcompagnie/>

Du 20 mars au 20 juin, c'est aussi le retour du printemps sans pesticides.



Partout en Wallonie, des centaines d'actions sont organisées sur le thème du zéro pesticide.

En effet, jardiner ET préserver la biodiversité, c'est possible !

Alors, apprenez à vous passer des pesticides via ce lien :

<https://printempsanspesticides.be/liste-activites/>

Vous souhaitez devenir acteur de ces campagnes ? Que vous soyez apiculteur, jardinier, ou tout simplement passionné, n'hésitez pas à nous proposer une activité ou à nous montrer ce que vous faites déjà en prenant contact avec l'administration communale, auprès de Madame Françoise Wauthier au 082/67.69.28

Amélioration constante de nos circuits pédestres et VTT



Pendant la période hivernale, l'Office du Tourisme n'est pas en hibernation ! Loin de là... En effet, pour offrir aux visiteurs, touristes, randonneurs, cyclistes, vététistes... un environnement agréable pour pratiquer leur activité, c'est pendant la saison hivernale que nos services préparent la belle saison, tant sur le terrain que dans les bureaux.

En cette période où beaucoup de nos activités sont restreintes en raison des mesures sanitaires, pouvoir bénéficier d'un environnement agréable et bien entretenu pour nos activités individuelles en extérieur est un plus appréciable. C'est l'objectif du travail hivernal de notre équipe d'ouvriers. L'hiver

est la période propice à un travail de fond qui n'est pas possible dès que la végétation renaît et que son entretien (débranchage et élagage) mobilise toute l'énergie.

Dès le mois de novembre commence un travail de vérification du balisage et un entretien de la végétation systématique sur l'ensemble de nos boucles de promenades pédestres et VTT. Le balisage est vérifié et amélioré si nécessaire, les balises manquantes ou abîmées par le temps, le vandalisme, les modifications de configuration des lieux, la disparition de certains supports (coupes de bois) remplacées. Et la végétation fait aussi l'objet d'attention afin que, lors de son réveil printanier, son développement puisse être contrôlé et les chemins et sentiers plus aisément maintenus praticables. Nous vérifions et entretenons aussi les bancs et zones de pique-nique situées le long de ces itinéraires et les panneaux d'information relatifs aux promenades.

Cet hiver, nous avons en outre porté notre attention sur la sécurité des vé-

tétistes. Nous avons ainsi ajouté des balises particulières afin de les informer de certains dangers : croisements de rues ou routes, descentes fortes ou dangereuses. Une quarantaine de ces balises ont été placées dans les lieux identifiés comme potentiellement dangereux.

La nature de notre commune est magnifique. Elle constitue un terrain où l'on peut, dans le respect des mesures sanitaires, encore trouver un peu d'évasion. Utilisons-la avec mesure, respectons chacun de ses usagers et soyons attentifs à ne pas la dégrader. Amusez-vous, en restant prudents !



Photos d'illustration :

Photo article 1 - Balisage danger VTT 01-Elhannaoui Salim_ (c) OTH
Photo article 1 - Balisage danger VTT 02-Elhannaoui Salim_ (c) OTH

Quelques informations pratiques sur les taxes communales.

Vous avez reçu les avertissements extraits de rôle concernant la taxe sur l'enlèvement et le traitement des déchets ménagers et des déchets assimilés concernant l'année 2020.

Vous aurez constaté que le Conseil communal lors de sa séance du 27 novembre 2019 a décidé d'augmenter de 10€ cette taxe.



Pourquoi? parce que les dépenses que la commune engendre dans les frais relatifs à l'enlèvement des déchets par l'intercommunale BEP n'étaient plus suffisamment couvertes par les recettes provenant des taxes.

Enlèvement des sacs poubelles: Ce règlement stipule que les sacs de l'année 2020 sont à enlever pour le 31/08/2021 au plus tard. Ces sacs seront délivrés si la taxe a été effectivement payée.

Le parc à conteneurs: L'accès au (parc à conteneurs) Recyparc est possible pour les habitants de la Province de Namur (sur simple présentation de la carte d'identité).

Les seconds résidents enrôlés à la taxe immondicie font valider à la commune le formulaire prérempli remis par le préposé du Recyparc.

Pour les personnes résidant en dehors de la Province de Namur, vous pouvez accéder au parc via le paiement d'une cotisation de 60 euros par an au BEP. N'hésitez pas à visiter leur site :

<https://www.bep-environnement.be/parcs-et-bulles/#acces-aux-recyparcs-pour-les-citoyens>.

Quelques rappels:



Pour les taxes sur les secondes résidences, tout changement doit être déclaré via le formulaire repris sur le site internet [hastiere.be](http://www.hastiere.be/epub/index.htm#folder/23219) dans l'onglet vie pratique; taxes et redevances (<http://www.hastiere.be/epub/index.htm#folder/23219>).

Pour les taxes de séjour, les exploitants signalent pour le 31/03 au plus tard le choix du forfait, les nuitées sont déclarées mensuellement via le formulaire ad hoc situé sur le site internet de l'administration communale

Pour les forains, les maraîchers, les cirques, toutes demandes d'emplacement doit nous parvenir via le formulaire ad hoc situé sur le site internet de l'administration communale.

Comment introduire une réclamation?

En cas de contestation concernant une taxe communale, la première démarche consiste à consulter le service « Taxes », Madame Romnée Nathalie, afin d'obtenir les explications souhaitées.

Contact Tél: 082/ 64.32.15 Email: taxes@hastiere.be

Si, après avoir consulté ce service, vous souhaitez introduire une réclamation officielle, la démarche à suivre est la suivante:

- ➔ La réclamation doit, à peine de nullité, être introduite par écrit au Collège communal, dans un délai de six mois à compter du troisième jour ouvrable qui suit la date de l'envoi de l'avertissement extrait de rôle.
- ➔ La réclamation motivée doit être datée et signée par le réclamant ou son représentant et doit mentionner: les nom, qualité et adresse ou siège du redevable à charge duquel l'imposition est établie; l'objet de la réclamation et un exposé des faits et moyens.

Quelques changements



Le 27 novembre 2019, le Conseil communal a revu son règlement-taxe communal sur le commerce de frites, hot-dogs, beignets et autres comestibles analogues à emporter. Désormais, la taxe vise tous les établissements situés aussi bien sur le domaine public que privé et dont l'activité consiste, exclusivement ou non, à vendre des produits de petite restauration communément destinés à être consommés avant de refroidir et dont les acheteurs sont amenés à se défaire de leurs emballages dans les récipients prévus à cet effet sur la voir publique.

Toute personne souhaitant vendre des produits comestibles doit faire une déclaration au préalable à la commune.

Le 13 avril 2020, le Conseil communal a voté une taxe sur les véhicules abandonnés. Il s'agit de taxer tout véhicule automobile ou tout autre moyen destiné au transport terrestre de personnes et de biens (remorque, caravane, ...) abandonné en plein air, situé sur un terrain privé, mais en dehors d'une exploitation d'un dépôt de mitrailles et/ou de véhicules usagés.

Le véhicule abandonné est visible des sentiers, chemins et routes accessibles au public ou des voies de chemin de fer, qu'il soit recouvert ou non d'une bâche ou de tout autre moyen similaire de couverture.

Informations

Les valves situées à l'extérieur du bâtiment communal publient à l'attention des citoyens les derniers règlements communaux et y restent affichés minimum 10 jours.

N'hésitez pas non plus à visiter notre site internet qui reprend le montant des différentes taxes.

Corneillie Céline
Romnée Nathalie

Collectes des déchets, pour toute l'entité :

	MARS	AVRIL	MAI
DÉCHETS MÉNAGERS & ORGANIQUES	1, 8, 15, 22, 29	12, 19, 26	3, 10, 17, 31
PAPIERS/CARTONS	16	13	11
PMC	3, 17, 31	14, 28	12, 28



Pour la **collecte des encombrants**, vous pouvez contacter la ressourcerie du BEP au 081/26.04.00 du lundi au vendredi de 8h30 à 16h30 ou entrez votre demande via le formulaire en ligne sur www.laressourcerie.be.

Vos poubelles n'ont pas été ramassées ?

Vous pouvez introduire une plainte via le site internet du BEP :

<https://www.bep-environnement.be/reclamations/citoyen-collectes/>

Le Plan de cohésion sociale : du changement à l'horizon

Nouveau Plan (2020-2025)

De quoi s'agit-il?

Le PCS est un plan subsidié par la Région wallonne et mis en œuvre par la commune. Il est construit pour une période de 6 ans.

Objectifs?

Le PCS veut répondre à deux objectifs:

- ➔ Réduire la précarité et les inégalités en favorisant l'accès de tous aux droits fondamentaux (travail, logement, santé, mobilité, culture, ...).
- ➔ Contribuer à la construction d'une société solidaire et coresponsable pour le bien-être de tous.

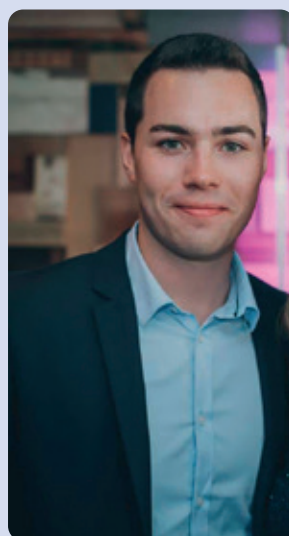
Actions à Hastière?

Afin de répondre à ces objectifs, différentes actions seront mises en œuvre durant la période 2020-2025:

- ➔ Salon de l'emploi, de la santé et du logement
- ➔ Ateliers « bien-être / confiance en soi »
- ➔ Coaching en orientation professionnelle
- ➔ Ateliers « gestion/économie d'énergie »
- ➔ Animations favorisant le bon voisinage
- ➔ Cellule de résolution de conflits entre voisins
- ➔ Gym douce et préventive pour personnes âgées
- ➔ Groupe de paroles autour des assuétudes
- ➔ Activités de rencontre pour personnes isolées
- ➔ Soutien à la parentalité
- ➔ Ateliers « mobilité »
- ➔ Formation aux permis de conduire B et C
- ➔ ... et d'autres à venir !



Nouveau Chef de projet



Nom : Rosier
Prénom : Clément
Age : 25 ans
Etudes : Psychologie sociale et du travail
Localité : Hastière-Lavaux

Fonction? En tant que Chef de projet, mon rôle consiste à élaborer le plan et à l'évaluer, à coordonner les actions et les acteurs/partenaires, à assurer une bonne gestion administrative, logistique et budgétaire du plan, à rechercher des financements, à rendre le plan visible dans la commune, ...

Motivations? Originaires de Dinant, ma compagne et moi venons d'emménager à Hastière-Lavaux, dans la maison de ses arrières grands-parents. Je suis tombé sous le charme de cette région et de ses agréables paysages, le long de la Meuse. Devenir le Chef de projet du PCS de Hastière était une excellente manière de m'investir dans ma nouvelle commune, qui plus est, dans une fonction correspondant tout à fait à mon profil de psychologue social et du travail.

Objectifs? Durant cette programmation, mes trois objectifs principaux sont les suivants: favoriser le travail en réseau à Hastière, mobiliser et attirer les citoyens vers ces différentes activités conçues pour eux et répondre aux mieux à leurs besoins.

Envie d'en savoir plus?

✉ clement.rosier@hastiere.be
 ☎ 082/67.69.24 - 0498/25.62.14
 ⓘ Page Facebook « PCS Hastière »



Cours d'alphabétisation/FLE multiniveaux



Le lundi de 9h à 16h et le mercredi de 9h à 12h

Les formations se donnent à Hastière, place Binet 3 (locaux du guichet de l'emploi)

Gratuit - Entrée toute l'année - inscription possible chaque semaine

Infos : 0492/63.20.80

Organisées par le C.I.E.P. de la province de Namur en partenariat avec la Commune et le PCS de Hastière

OPERATION « A VOS RUBANS »

L'année 2021 a démarré sur une note positive avec une petite attention dans la boîte aux lettres de chaque foyer hastiérois. Une enveloppe composée d'une carte de vœux créée par une artiste locale, Isabelle Demey, ainsi que de deux rubans : un blanc et un rouge. A l'origine de ce projet, cinq services. Une première collaboration qui mêle la rigueur de l'Administration com-

munale, la philanthropie du CPAS, la convivialité du Plan de Cohésion Sociale, les connaissances géographiques de l'Office du tourisme, la créativité du Centre culturel et l'engagement de l'AMO Dinamo.

Cette action s'est inspirée d'une tradition asiatique dont le concept principal est de projeter ses souhaits et ses soucis sur un arbre. Ainsi, chaque habitant

était invité à utiliser les sapins de Noël trônant dans chaque village de la commune pour y poser leurs sentiments positifs ou négatifs. Un moyen symbolique de dire aurevoir à l'année 2020 et d'accueillir à bras ouverts 2021. Mais aussi et surtout de rassembler, unifier et fédérer la population hastiéroise autour d'une démarche commune dans le respect des mesures sanitaires.



Merci à tous les habitants, clubs sportifs et associations pour votre participation !

Les rubans récoltés seront exploités à travers différentes activités.

N'hésitez-pas à suivre l'opération via la page Facebook « A vos rubans » et les différents journaux locaux et régionaux.

CONSEIL CONSULTATIF COMMUNAL DES AÎNÉS

Vu le confinement c'est avec retard que nous vous informons que, le 22 août 2020, notre collègue, Arthur Van Damme est décédé. Nous perdons une cheville ouvrière posée et toujours disponible.



Les aînés un phare pour la jeunesse

Nous pouvons choisir la façon de vie que nous préférons.

Dans le matériel, les jeunes d'aujourd'hui ont l'accessibilité à plus de confort que dans le passé. La femme, maman, est plus indépendante. Les familles recomposées sont de plus en plus nombreuses. Les jeunes grandissent et deviennent plus responsables. Le style de vie de nos grands-parents était complètement différent du mien. Tout d'abord, ils avaient d'autres habitudes: ils commençaient à travailler lorsqu'ils étaient encore très jeunes. Leurs années d'études duraient très peu et leur éducation consistait principalement à apprendre un métier. À cette époque l'âge de la jeunesse était très bref. En effet, ils pensaient à former une famille très tôt. Donc ils devenaient des personnes responsables et capables de prendre soin de leurs enfants et de leur famille.

Aujourd'hui, moi, petit fil (le) s je reçois des aides pour mes études (car les parents souhaitent toujours plus de

confort et de facilités pour leurs enfants en leur donnant les armes qu'ils n'ont pas eu dans leur jeunesse), me permettant de disposer de plus de temps libre et de développer mes hobbies. Je suis encore un étudiant qui cherche sa position dans la société. Je suis né dans une époque où nous avons la chance d'enrichir notre culture et d'avoir un esprit ouvert. Je me sens obligé de dire que si les jeunes de ma génération semblent plus gâtés que les jeunes d'un autre temps, c'est par contre plus difficile pour nous de trouver du travail et cela nous fait rester chez nos parents, peut-être, plus longtemps.

Merci à nos grands-parents et parents. Nous restons à l'écoute de votre expérience et de vos connaissances, car vous êtes une encyclopédie vivante pour nous.

Un grand père, heureux et prêt à tout donner pour ses petits (grands) enfants.

Une réflexion de notre vice-président Joël Boulanger.

Vu le confinement, toutes les activités du CCCA sont en veilleuse, nous attendons vos propositions pour préparer la reprise.

NOUBLIEZ PAS LA VACCINATION

Infos :

Président du CCCA, administration communale Avenue Stinglhamber 6 à 5540 Hastière
082/64 .52 .63 - willy.bultot@gmail.com

Service d'aide aux devoirs

Envie de rejoindre une équipe motivée et dynamique?

C'est par ici ...

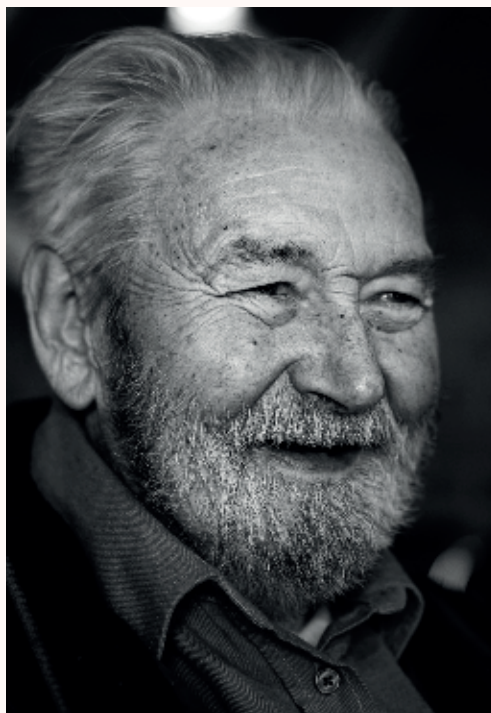
A nous D'voir!

Si vous avez du temps à consacrer, si vous aimez le contact avec les enfants, si vous appréciez épauler les enfants dans l'exécution de leurs devoirs,

Alors, venez rejoindre l'équipe du service d'aide aux devoirs de Hastière!
Renseignements auprès de la coordinatrice Accueil Temps Libre: Sylvie Mathys
082/643229 – 0470/891637



Devenons réchauffeurs de *cœurs*



Le Centre d'Action Laïque de la province de Namur recherche des (m/f)

Conseillers laïques bénévoles

pour prendre notamment en charge l'assistance morale des personnes résidant en maison de repos et de soins. En tant que conseiller laïque, vous veillez scrupuleusement au bien-être et à l'autonomie des personnes, quelles que soient leurs convictions philosophiques et politiques.

Une mission que vous exercez dans un esprit de liberté de pensée et dans le respect de l'identité de la personne. En plus d'une assistance morale individuelle en maison de repos, vous proposez un accompagnement et une écoute téléphonique aux personnes demandeuses. Vous partagez les idéaux laïques et, outre le sens de l'autonomie et l'esprit d'initiative, vous témoignez d'empathie et de belles qualités d'écoute. Disponible une demi-journée

par semaine, vous disposez d'un moyen de locomotion vous permettant de vous déplacer sans difficulté dans un rayon de 15 Km.

Outre votre formation de base, le Centre d'Action Laïque assure la formation continuée sous forme de rencontres thématiques, d'interventions et de conférences.

Enthousiaste ? Adressez sans tarder votre lettre de motivation et votre curriculum vitae au **Centre d'Action Laïque de la province de Namur**, à l'attention de Patrick Vanderveiken, rue de Gembloux, 48 à 5002 Namur ou via patrick.vanderveiken@laicite.com

Les personnes retenues seront invitées à un entretien.



Plus d'information au 081 73 01 31 ou sur www.laicite.com



ATHENEE ROYAL DINANT-HERBUCHENNE

Inscriptions en 1^{ère} secondaire à partir du 1^{er} février



SCAN ME

Implantation Sax

Programme de cours en 1^{ère} secondaire

Cours philosophique	1h
Cours de philosophie et citoyenneté	1h
Français	6h
Mathématiques	4h
Histoire	2h
Géographie	2h
Initiation scientifique	3h
Langue moderne (anglais ou néerlandais)	4h
Education par la technologie	1h
Education physique	3h
Education artistique	1h
TOTAL	28h

Options au choix 4h

Classique	Sports
Latin 2h	Sports 2h
Culture antique 2h	Activités physiques 2h
Langue anglaise	Informatique
Conversation 2h	Activités informatiques 2h
Culture anglaise 2h	Activités mathématiques 2h
Scientifique	Remédiations possibles en fonction des difficultés
Activités scientifiques 2h	
Activités mathématiques 1h	
Activités informatiques 1h	

Implantation Herbuchenne

Programme de cours en 1^{ère} différenciée

Cours philosophique	1h
Cours de philosophie et citoyenneté	1h
Français	7h
Mathématiques	5h
Activités mathématiques	2h
Histoire	1h
Géographie	1h
Initiation scientifique	2h
Langue moderne (anglais ou néerlandais)	2h
Education par la technologie	4h
Education physique	4h
Education musicale	1h
Education artistique	1h
TOTAL	32h

L'avenir se construit maintenant !

ECOLE EN LIGNE
ardh.ecoleenligne.be

Une plateforme internet d'informations

Parents – Elèves – Professeurs

www.ardh.be

direction@ardh.be

Un seul numéro : 082/22.25.65



**Entretien et réparation
toutes marques
Atelier ouvert du
Lundi 13h au Samedi 15h
Sur rendez-vous**

Thibaut Custinne

0493/53.86.51



**Lavage voiture
Sur rendez-vous
du mardi au samedi**

Nancy Custinne

0495/30.68.26

Isolement, solitude, deuil, angoisses

BESOIN D'EN PARLER ?
UN BÉNÉVOLE LAÏQUE EST À VOTRE ÉCOUTE



0800 82 089

Garanties d'anonymat et de confidentialité
Numéro gratuit



 **Anne Defossé**
Certificatrice PEB

anne-defosse@skynet.be

Tél. 082/64.59.44

5543 Heer-sur-Meuse

21, rue Prince Albert



À votre service pour la réalisation
du certificat de Performance Énergétique de votre Bâtiment
résidentiel existant, document indispensable lors de la mise en
vente ou location d'une maison, d'un chalet ou d'un appartement.

AUTO
Pièces



TOUTES PIÈCES et ACCESSOIRES
POUR L'AUTOMOBILE & L'INDUSTRIE

Place D'Armes 3
5500 Dinant
Route de Mettet 119
5620 Florennes

082/22.27.10 - 071/68.74.42

www.autopiecesdinant.be

www.autopiecesflorennes.be

Regifo
Edition

Ce bulletin est réalisé par
la sprl REGIFO Edition

Nous remercions les annonceurs pour leur collaboration à la parution de ce trimestriel.
Nous nous excusons auprès de ceux qui n'auraient pas été contactés.
Si vous souhaitez paraître dans le prochain numéro, contactez-nous!
071 740 137 - info@regifo.be - www.regifo.be

Votre conseillère en communication, **Marielle MOSSIAT**
se fera un plaisir de vous rencontrer.

Prenez contact avec elle au 0498/883 895

